

はじめに

新型コロナウイルス感染症（COVID-19）のパンデミックが宣言されてから2年以上経過しました。これまでにワクチン、中和抗体、そして抗ウイルス薬のような新たな治療法が矢継ぎ早に開発され、臨床応用されてきました。いずれもそれなりに効果を上げていますが、未だに収束するには至っていません。次々と新たな変異株が出現し、ワクチンの効果も限定的になっているとの報告もあります。まるで新型コロナとのいたちごっこの様相を呈しています。

これまでに流行したデルタ株やアルファ株では肺炎や血栓症を引き起こして重症化することが多く、死亡率も高いと言われていましたが、第6波を引き起こしたオミクロン株では重症化することは少なかったように思われます。しかしながら、第6波では感染して入院した高齢の患者さんが感染を機にして認知症が悪化したり、持病が悪化して死亡するケースが続出しました。現在はオミクロン株「BA.5」による第7波が日本全体で拡大し続けており、彦根市でも1日の新規陽性患者が200人を超えるなど、これまでとは異なる局面を迎えていると思われまます。オミクロン株「BA.5」は、第6波の原因となった株よりも更に感染力が強いことが報告されており、医療現場で大きな脅威となっています。まず、重症化は稀とは言え、患者数が急速に増え続けると、当然入院患者数も増加します。現在、滋賀県全体でもコロナ病床利用率は80%を超えています。このまま患者数が増え続けると、第6波の時と同じく高齢者の日常生活能力が大きく損なわれ、持病が悪化して亡くなる患者数が増えるのではないかと懸念されます。そして医療スタッフの感染も後を絶ちません。そうなりますと、診療制限をかけなければならない局面も生じてきますし、一般診療への影響も生じ、医療逼迫の事態になります。この苦しい時期にあっては、地域全体の医療を支えるために、全ての医療機関が協力し合い、支えあって一丸となって対応していくことが求められます。これは災害医療であり、地域医療の底力が試されていると思います。

この夏休みは日本中どこに行っても人出が多く、新型コロナはすっかり落ち着いたような錯覚にとらわれそうですが、決してそうではありません。この様な状況下において個々人がすべきことは、マスクや手洗いなどの感染予防策を徹底して行い、感染のリスクを減らすことです。そうすることで自分や家族など大切な人を守ることに繋がりますし、地域医療への負担を軽減

することになります。

今年の夏は新型コロナ以外にも局所的な豪雨や猛暑が日本各地で大きな問題になっています。今年は梅雨入りが平年よりも遅いと思ったら、梅雨明けは平年よりもかなり早く、梅雨は2週間程度しかありませんでした。そして梅雨の間は雨がほとんど降りませんでしたが、梅雨が明けたとたんに日本各地で大雨が続き、特に東北地方から北海道にかけては甚大な被害が出ています。線状降水帯などという言葉も頻繁に聞くようになりました。一方、関東から西日本にかけては連日猛暑日が続いており、総務省消防庁の報告を見ますと、熱中症で救急搬送される患者数は昨年よりもかなり増加しているとのこと。このような気候の変化は地球温暖化が関係しているのかもしれませんが、今後ますます社会に大きな影響を及ぼしてくるものと思われます。自然災害に対するレジリエンスの強化が求められています。

令和3年度の年報が完成いたしました。令和3年度は新型コロナによる患者さんの受診控えも減少したためと思われるが、入院患者数、外来患者数、そして救急受診した患者数も一昨年と比較して回復傾向が見られますが、まだ新型コロナ以前までには至っていません。新型コロナはいつまで続くのかわかりませんが、これからも彦根市立病院は地域の診療所や病院と協力して、地域医療を支えるためにスタッフ一同努めてまいりますので、今後とも彦根市立病院をよろしく願いいたします。

令和4年8月10日

彦根市立病院 病院事業管理者兼病院長

金子 隆昭

基本理念

**住みなれた地域で健康をささえ、
安心とぬくもりのある病院**

基本方針

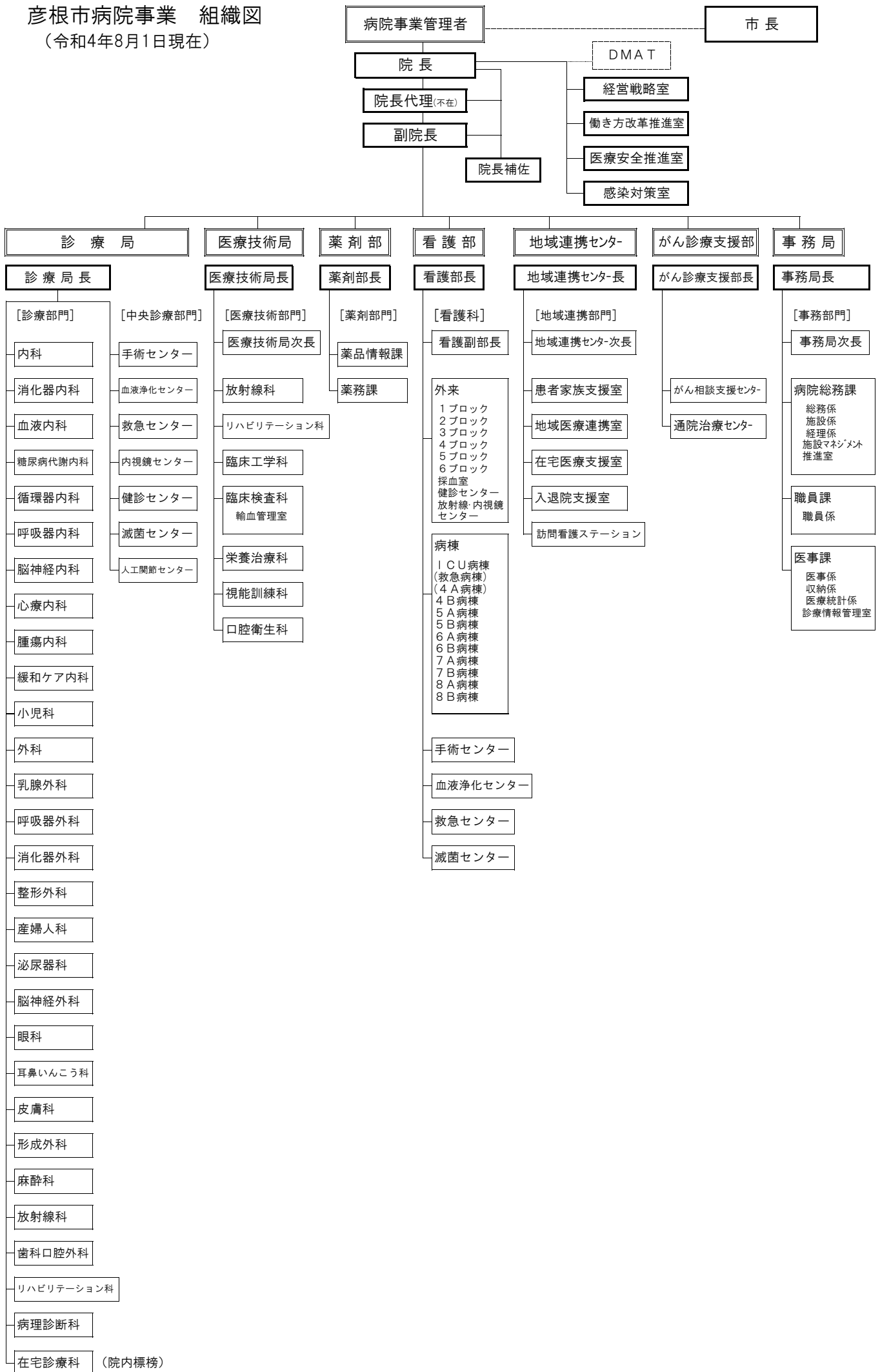
- 1 湖東保健医療圏の中核病院として、安全と信頼を備えた高度で良質な医療を提供する。**
- 2 患者の権利と満足度に配慮した患者中心の医療を提供する。**
- 3 地域の医療機関と役割を分担し、保健福祉分野を含めて連携・協力する。**
- 4 教育・研修機能をもつ地域に開かれた病院をめざす。**
- 5 公共性の確保と経済性の発揮により、持続可能な病院経営を確立する。**

平成20年7月改訂
平成25年3月更新
平成29年4月更新
令和4年4月改訂

彦根市立病院

彦根市病院事業 組織図

(令和4年8月1日現在)



院内各会議・委員会組織図

令和4年4月1日現在



I 病院概要

開設者 : 彦根市長
代表者 : 彦根市病院事業管理者 兼 彦根市立病院長 金子 隆昭
所在地 : 滋賀県彦根市八坂町 1882 番地
TEL 0749-22-6050 FAX 0749-26-0754
http://www.municipal-hp.hikone.shiga.jp

開設 : 1891 年 4 月 26 日
病床数 : 一般 424 床 (内 緩和ケア 20 床、ICU・CCU8 床)
結核 10 床
感染症 4 床

診療科 : 29 科 (院内標榜含む)
内科、消化器内科、血液内科、糖尿病代謝内科、循環器内科、呼吸器内科、脳神経内科、心療内科、腫瘍内科、緩和ケア内科、小児科、外科、乳腺外科、呼吸器外科、消化器外科、整形外科、産婦人科、泌尿器科、脳神経外科、皮膚科、眼科、耳鼻いんこう科、形成外科、麻酔科、放射線科、歯科口腔外科、リハビリテーション科、病理診断科、在宅診療科 (院内標榜)

施設認定

日本内科学会認定医制度教育関連病院
日本臨床腫瘍学会認定研修施設(連携施設)
日本消化器病学会専門医制度関連施設
日本消化器内視鏡学会専門医制度指導施設
日本糖尿病学会認定教育施設
日本病態栄養学会認定栄養管理・NST 実施施設
日本病態栄養学会認定病態栄養専門医研修認定施設
日本循環器学会認定循環器専門医研修施設
日本呼吸器学会認定施設
日本呼吸器内視鏡学会専門医制度認定施設
呼吸器外科専門医合同委員会専門研修連携施設
日本脳卒中学会研修教育病院
日本外科学会外科専門医制度修練施設
日本整形外科学会専門医制度研修施設
日本泌尿器科学会専門医教育施設
日本脳神経外科学会専門医研修プログラム連携施設
日本皮膚科学会認定専門医研修施設
日本形成外科学会認定施設
日本麻酔科学会麻酔科認定病院
日本病理学会研修認定施設 B
日本臨床細胞学会認定施設
日本乳癌学会専門医制度関連施設
日本がん治療認定医機構認定研修施設
日本口腔外科学会専門医制度認定准研修施設
日本耳鼻咽喉科学会専門医研修施設
日本緩和医療学会認定研修施設
日本不整脈心電学会認定不整脈専門医研修施設
日本心血管インターベンション治療学会研修関連施設
Ai 撮影参加施設
日本肝臓学会特別連携施設
日本顎顔面インプラント学会准研修施設
日本消化器外科学会専門医修練施設
日本血液学会専門研修教育施設

施設指定

地域医療支援病院
健康保険法指定医療機関
生活保護法指定医療機関
原子爆弾被爆者一般疾病指定医療機関
児童福祉法育成医療指定医療機関
指定自立支援医療機関
(育成医療・更生医療・精神通院医療)
救急告示病院
国民健康保険法療養取扱機関
労働者災害補償保険法指定医療機関
第二種感染症指定医療機関
結核指定医療機関
母子保健法養育医療指定医療機関
臨床研修施設指定病院
歯科医師臨床研修施設
地域がん診療連携拠点病院
災害拠点病院
原子力災害医療協力病院
滋賀県難病診療分野別拠点病院
(代謝、皮膚・結合組織、免疫、循環器、血液、腎・泌尿器、骨・関節、内分泌、呼吸器、消化器)
滋賀県難病医療協力病院(神経・筋)
難病医療費助成指定医療機関
小児慢性特定疾病医療費助成指定医療機関
肝疾患専門医療機関
肝がん・重度肝硬変治療研究促進事業指定医療機関
エイズ診療拠点病院

その他

災害派遣医療チーム (DMAT)
(財)日本医療機能評価機構認定病院
(平成 30 年 11 月更新)

各 階 概 要

屋上	ヘリポート (場外離着陸場)		
8F	20床 8B病棟 緩和ケア病棟	58床 8A病棟 一般病床・結核・感染症病床	
7F	41床 7B病棟 地域包括ケア病棟	47床 7A病棟 一般病床・血液クリーン病床	
6F	49床 6B病棟 一般病床・オープン病床	49床 6A病棟 一般病床・オープン病床	
5F	49床 5B病棟 一般病床	49床 5A病棟 一般病床	
4F	38床 4B病棟 小児病床・一般病床・感染症病床	30床 4A病棟 (休床) 一般病床	通院治療センター 在宅医療支援室、在宅診療科 訪問看護ステーション がん相談支援センター
3F	管理棟 医療安全推進室・感染対策室・医局・看護部 病院総務課・経営戦略室・職員課・図書室・講堂・会議室		
2F	手術センター／8床 2A病棟 (ICU・CCU) 外来診療棟		
	外来診療室 { <ul style="list-style-type: none"> 3ブロック：形成外科・皮膚科・呼吸器内科・呼吸器外科・心療内科・緩和ケア内科 4ブロック：外科・乳腺外科・消化器外科・泌尿器科 5ブロック：眼科・歯科口腔外科・耳鼻いんこう科 6ブロック：小児科・産婦人科 血液浄化センター・栄養治療科 (栄養指導室)・病理診断科・臨床工学科 入退院支援室		
1F	外来診療棟		
	外来診療室 { <ul style="list-style-type: none"> 1ブロック：内科・消化器内科・腫瘍内科・糖尿病代謝内科・血液内科・循環器内科 2ブロック：脳神経外科・脳神経内科・整形外科・人工関節センター リハビリテーション科・放射線科・内視鏡センター・救急センター・健診センター 臨床検査科・中央処置室・地域医療連携室・患者家族支援室 患者サポート相談窓口・医事課・診療情報管理室 ATM・コンビニエンスストア・レストラン・警備防災センター		
B1F	供給部棟		
	放射線科 (RI・放射線治療)・栄養治療科 (調理室)・薬剤部・滅菌センター・ベッドセンター ボランティア室・理容室・霊安室・SPDセンター・機械室		

職名	所属	補職	性別		計	備考	
			男	女			
医師 歯科医師	医局	事業管理者・院長	1				
		院長代理					
		副院長	3				
		院長補佐					
		診療部長	2				
		主任	7	1			
		部長・副部長・所長	27	3			
		医長	4	2			
		医員	8	3	61		
		副参事	1				
技術職	薬剤部	薬劑師	5	13	21		
		薬劑師			3		
	視能訓練科	視能訓練士			3		
		衛生士			1		
	口腔衛生科	衛生士			1		
		衛生士			1		
	臨床検査科	検査技師	1				
		検査技師	1				
	リハビリテーション科	理学療法士	10	5			
		作業療法士	4	2			
	放射線科	放射線技師	3	1	26		
		放射線技師	2				
	臨床工学科	臨床工学技師	12	5	19		
		臨床工学技師	1				
	栄養治療科	臨床工学技師	8	3	12		
		管理栄養士			1		
	看護部	看護部	管理栄養士			8	
			部長			1	
			副部長			3	
			科長	2	16		
			主幹(再任用)			1	
			主幹(再任用P)			1	
			助産師・看護師	35	315		
			看護師(再任用)			1	
			准看護師			1	
			院長補佐・センター長(看護師)			1	
地域連携センター	所長・主幹・室長(看護師)			6			
	助産師・看護師			5			
事務職	事務局	主幹(再任用)			1		
		主幹(再任用P)			1		
		係長・主査	1	2			
		医療ソーシャルワーカー	2	2			
		局長・副参事	1	1			
		次長・主幹	1				
		課長補佐・副主幹	6				
		係長・主査	4	2			
		副主査	4	8			
		主幹(再任用)	1				
技術職	事務局	主幹・薬剤師(再任用P)			1		
		主幹・看護師(再任用)			1		
事務職	経営戦略室	室長			1		
		係長・主査	2				
正規職員			176	432	608		
医師	医局	専攻医(医科)	7	1			
		専攻医(歯科)					
		臨床研修医(医科)	8	1			
		臨床研修医(歯科)					
		月額嘱託医(医科)(P)	4	1			
		月額嘱託医(歯科)(P)					
		日額嘱託医	46	7	77		
		薬剤師					
技術職	薬剤部	言語聴覚士(P)			1		
		診療放射線技師(P)	1				
		臨床工学技士(P)			1		
		管理栄養士					
		管理栄養士(P)					
		口腔衛生士			4		
		口腔衛生士(P)					
		病理診断科					
		臨床検査技師(P)			3		
		臨床検査技師(P)	1		11		
		看護師			1		
現業員	看護部	看護師(P)			2		
		准看護師(P)			1		
		訪問看護ステーション				4	
		看護師(P)			1		
		看護師			13		
		看護師(P)			34		
		准看護師			1		
		准看護師(P)			1		
		看護用務員			30		
		看護用務員(派遣)			3		
一般事務	事務局	看護用務員(派遣P)			6		
		看護用務員(P)			6		
		メディカルヘルパー(P)			11		
		診療局事務員			1		
		事務員			1		
		薬剤部					
		事務補助員(P)			4		
		薬剤補助者(派遣)			1		
		視能訓練科					
		検査補助員(P)			1		
		リハビリテーション科					
		リハビリ業務補助員			2		
		リハビリ業務補助員(P)			2		
		放射線科					
		検査補助員(P)			3		
		臨床工学科					
		臨床工学科用務員			1		
		栄養治療科					
		業務・事務補助員(P)			11		
		看護部					
棟クレーン(P)			1				
事務補助員(P)			1				
医療安全推進室							
事務補助員(P)			2				
感染対策室							
事務補助員(P)			1				
がん相談支援センター							
がん拠点事務嘱託員(P)			1				
地域医療連携室							
事務員等	1	5					
地域医療連携室							
事務員等(P)			1				
患者家族支援室							
事務補助員(P)			1				
訪問看護ステーション							
事務員(派遣P)			1				
参事(P)							
司							
不当要求対策官	1						
診療情報管理士	1						
医師事務作業補助者			17				
医師事務作業補助者(P)							
事務員等			5				
事務員(派遣F)			3				
事務員(派遣P)			3				
事務補助員等(P)			4				
事務員			7				
経営戦略室			2				
事務員			80				
年度職員計			76	195	271		
合計			252	627	879		